

12%蛋白预制胶 15孔说明书

Cat#: 8012131

【产品名称】

12%蛋白预制胶 15孔

【包装规格】

成品名称	成品货号	规格	组分货号	组分名称	组分规格	数量
12%蛋白 预制胶 15孔	8012131	10 PCS /Kit	8012131-1	12%蛋白预制胶 15孔	15孔/PCS	10 PCS
			8015091-1	速溶颗粒 MOPS 缓冲液	1 L/包	2包

【产品简介】

本产品为聚丙烯酰胺电泳凝胶，用于蛋白质分离，单片胶为12孔或15孔，12孔胶每孔最大上样量为50 μ L，推荐上样量25 μ L以下；15孔胶每孔最大上样量为30 μ L，推荐上样量15 μ L以下。

本品采用全自动凝胶灌注技术，产品的重复性好，质量稳定。独特的凝胶缓冲配方使蛋白电泳条带更为清晰锐利，更加均匀，分辨率更高。配套MOPS速溶颗粒缓冲液，可以提高凝胶稳定性，同时避免蛋白在电泳过程中的再修饰。

【储运条件】

2°C~8°C保存，有效期为12个月，蓝冰运输。

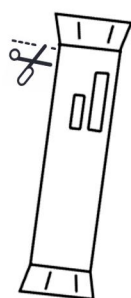
【使用方法】

1. 缓冲液准备

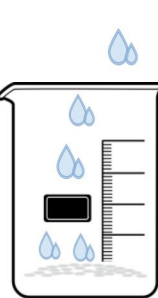
取出一包速溶颗粒 MOPS 缓冲液（Cat#: 8015091）溶解于1L去离子水中，参考图1。

禁止使用 Tris-Glycine 电泳缓冲液。

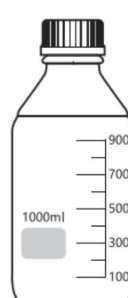
步骤：1 拆封



1. 取一包速溶颗粒拆封后，将颗粒倒入烧杯中。

2 预溶
1-5 min

2. 向烧杯中加入500 mL 纯水将颗粒充分溶解。

3 定容
1 min

3. 将溶解后的溶液倒入容量瓶，再加入适量水定容至1000 mL。

图1 速溶颗粒配制示意图

注：配制前用纯水将容器洗涤充分，配制后及时清洗。

2. 样品的制备

参照下表制备电泳样品：

表 1: 样品制备

组分	体积 (μL)
蛋白样品	X
蛋白上样缓冲液 5× (推荐达优蛋白上样缓冲液 5×, Cat#: 8015011)	2
去离子水	8-X
总体积	10

3. 预制胶的使用和上样

从包装袋中取出预制胶，撕掉胶板底部的胶带，双手平稳的推出梳子（如图 2）；将胶板放入凝胶电泳装置中，在内槽加满 1×MOPS 电泳缓冲液，在外槽中加入适量电泳缓冲液；上样枪头的尖端垂直插入上样孔中，缓慢地将样品注入胶孔（如图 3）。

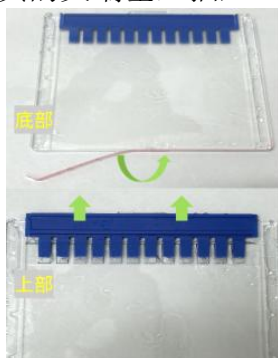


图2 预制胶使用方法



图3 上样操作

注意：使用 Bio-Rad、WIX 等品牌电泳槽需将卡槽内框架的绿色密封条取出，将其平坦面朝外重新插回内框架的凹槽中，具体如图 4 所示。



图4 电泳卡槽胶条更换示意图

4. 电泳

设置合适的电压开始电泳，预制胶最大电压为 160 V，最高不超过 180 V；若想获得最佳条带效果，可使用 140 V~160 V。

5. 电泳结束

电泳结束后，参照下图方法取出凝胶。

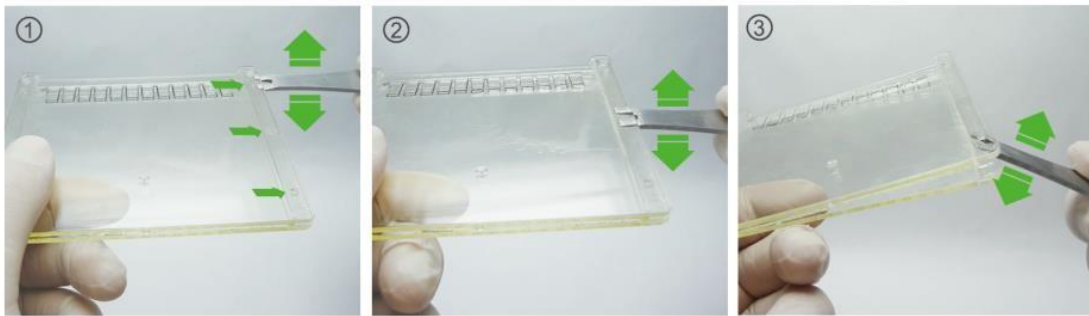


图5 取出凝胶的方法

【产品标签符号说明】

产品标签符号	说明	产品标签符号	说明
REF	产品编号	LOT	批次代码
	生产日期		制造商
	有效期		温度极限
	查阅使用说明		避光保存

【说明书修改日期】

2024.05.23

【公司信息】

北京行健雅生物技术有限公司（该产品由深圳市达科为生物工程有限公司监制）

网址：www.dakewe.com

电话：010-57794997

邮箱：xing_jianya@dakewe.net

地址：北京市大兴区中关村科技园区大兴生物医药产业基地华佗路 50 号院 1 号楼 301